



ČESKÝ VESLAŘSKÝ SVAZ

Zátokova 100/2, 160 17 Praha 6-Břevnov, Česká republika

Zpráva o výsledcích státní reprezentace a vyhodnocení péče o talentovanou mládež za rok 2024.

I. Výsledky státní reprezentace

1. Seznam státních reprezentantů

ženy

Prokešová Alice, Šantrůčková Anna, Lukšová Lenka, Neuhortová Kristýna, Flamíková Pavlína, Novotníková Radka, Popsíšilová Michala, Krpcová Kamila, Oslzlá Tereza, Podrazilová Eliška, Nedělová Markéta, Zavadilová Alžběta, Krejčí Eliška, Nejezchlebová Ella Justýna, Heranová Lucie, Janštová Terezie, Činková Veronika, Daňková Alena, Drnková Anna, Vachková Veronika, Dohnalová Kateřina, Snopková Gabriela, Forejtová Markéta, Boldišová Ella, Hošková Anna, Volfová Hana, Pavlíková Simona, Slepíčková Eva, Uličná Michaela, Kubrychtová Eliška, Jinková Amálie

Muži

Podrazil Jakub, Šišma Tomáš, Neděla Dalibor, Fleissner Jan, Čížek Jan, Potůček Jan, Cincibuch Jan, Nevěčný Tomáš, Zima Filip, Šimánek Jiří, Vraštil Miroslav, Suský Aleš, Kašík Lukáš, Nosek Daniel, Kulhánek Adam, Dočekal Matouš, Baldrián Václav, Duchan Josef, Valsa Jan, Novák Adam, Zindulka Michal, Ježek Martin, Baldinus Vít, Vokálek Miroslav, Slavík Martin, Krůza Adam, Pfeifer Martin, Hruška Kryštof, Panchártek Tomáš, Janeček Tomáš, Hönig Radim, Lambl Hynek, Kala Tomáš, Holický Jakub, Střelba Antonín, Smejkal Matěj, Houska Martin, Novotný František, Bureš Filip, Macháček Tadeáš, Kolínek Lukáš, Muška Matěj, Novák Alex, Zalibera František, Dvorník David, Holý Matyáš, Suchánek Lukáš, Zadák Lukáš, Tyleček Eduard, Kalina Maxim



ČESKÝ VESLAŘSKÝ SVAZ

Zátopkova 100/2, 160 17 Praha 6-Břevnov, Česká republika

2. Plán účastí

ME ERGO Praha (Česko) MS
ERGO Praha (Česko)
SP II. Lucern (Švýcarsko) ME
Szeged (Maďarsko)
MS St. Catharines (Kanada)
Evropská olympijská kvalifikace Szeged (Maďarsko)
Finální olympijská a paralympijská dokvalifikace Luzern (Švýcarsko)
Olympijské hry Paříž (Francie)
ME U23 Edirne (Turecko)
MS U23 St. Catharines (Kanada)
MEJ Kruszwica (Polsko)
MSJ St. Catharines (Kanada)
ME Beach sprint Gdaňsk (Polsko)
MS Beach sprint Genoa (Itálie)

3. Skutečnost účastí

ME ERGO Praha (Česko)
MS ERGO Praha (Česko)
SP II. Lucern (Švýcarsko) – 6
ME Szeged (Maďarsko) - 26
Evropská olympijská kvalifikace Szeged (Maďarsko) - 1
Finální olympijská a paralympijská dokvalifikace Luzern (Švýcarsko) - 12
Olympijské hry Paříž (Francie) - 6
ME U23 Edirne (Turecko) - 11
MS U23 St. Catharines (Kanada) - 8
MEJ Kruszwica (Polsko) - 30
MSJ St. Catharines (Kanada) - 18
ME Beach sprint Gdaňsk (Polsko) - 8
MS Beach sprint Genoa (Itálie) - 6
ME Beach sprint La Seyne-Sur-Mer (Francie) (2) MS
Beach sprint Barletta (Itálie) (4)



ČESKÝ VESLAŘSKÝ SVAZ

Zátokova 100/2, 160 17 Praha 6-Břevnov, Česká republika

4. Výsledky

disciplína	ME	OH	MEU23	MSU23	MEJ	MSJ	ME BS	MS BS
W1x	3				3			
W2-	4	10						
W2x	4	8			3			
W4-					2	3		
W4x	11			7	3	5		
LW1x	3		6					
M2-	10							
M2x	14		3					
M4-	8		7		3	5		
M4x	9		13	2	4	3		
M8+					3			
LM2x	4	6						
PR2 Mix2x	8							
CW1x							15	25
CM1x							5	12
CMix2x							6	16
CJW1x							8	20
CJM1x							7	12
CJMix2x							7	



ČESKÝ VESLAŘSKÝ SVAZ

Zátokova 100/2, 160 17 Praha 6-Břevnov, Česká republika

II. Vyhodnocení péče o talentovanou mládež 2024

Podpora ČVS pro zabezpečení sportovní přípravy mládeže je zaměřena na zajištění sportovních volnočasových aktivit dětí a mládeže na úrovni klubů/oddílů i na úrovni jednotlivých reprezentací (U17, U19 a U23), organizaci sportovních soutěží a vzdělávání trenérů veslování.

Dále se koncepce ČVS v roce 2024 zaměřila na podporu přípravy talentovaných veslařů prostřednictvím sportovního střediska (dále jen SpS), sportovního centra mládeže (dále jen SCM) a projektu SCM Development. Od roku 2024 ČVS nově zřídil sportovní akademie (dále jen SA) a Vrcholové sportovní centrum mládeže (dále jen VSCM). V roce 2023 byl ukončen projekt ČVS Talent ID, na který však navázal projekt SCM – Development. Tento projekt je zaměřen na závodníky s předpoklady pro úspěch v seniorských kategoriích, kteří s veslováním začínají. Do systému přípravy talentovaných sportovců ČVS jsou dále zapojeny Regionální veslařské akademie (dále jen RVA).

Koncepce ČVS se zaměřuje zejména na:

- zvyšování a udržení počtu pravidelně sportujících dětí a jejich výchova k „fair play“ a ke zdravému životnímu stylu prostřednictvím sportu,
- zkvalitnění tréninkového procesu pomocí odborného vedení sportovní přípravy kvalifikovanými trenéry a dalším vzděláváním těchto trenérů,
- výběr talentovaných veslařů ve věku 11 – 23 let na základě předem stanovených kritérií, s perspektivou pro úspěch v mezinárodní konkurenci na juniorské/seniorské úrovni, tyto závodníky podporovat v jejich osobním výkonnostním růstu
- vytvoření organizačně-ekonomických podmínek pro sportovní přípravu talentované mládeže

Základ práce s mládeží v rámci ČVS všeobecně je v **klubech a oddílech**, které ve spolupráci se **sportovním střediskem (SpS)** tvoří první článek ve výchově mladých sportovců. Jejich úkolem je mládež podchytit, dát základy fyzické a technické a motivovat k další činnosti. **Sportovní střediska (SpS)** ve spolupráci s kluby a oddíly zajišťují přípravu talentovaných sportovců ve věku do 15ti let.

Sportovní akademie: Druhým článkem podílejícím se na výchově mládeže ve veslování jsou **sportovní akademie**. Sportovní akademie (dále jen SA) ve veslování jsou zřízeny jako centra pro přípravu talentované mládeže se zaměřením na všestrannou sportovní přípravu, s postupným rozvojem pohybových schopností a dovedností. Sportovní akademie mají za



ČESKÝ VESLAŘSKÝ SVAZ

Zátopkova 100/2, 160 17 Praha 6-Břevnov, Česká republika

úkol vytvářet nadstandardní podmínky pro pohybově nadané děti a mládež ve věku 15 –22 let s cílem optimalizovat sportovní, společenský a osobnostní rozvoj jedince.

Regionální veslařské akademie: Na výchově mládeže ve veslování se dále podílejí regionální veslařské akademie (dále jen RVA), které zajišťují podporu na úrovni krajů / regionů. Tato tréninková centra jsou zřizována na základě spolupráce ČVSV s kraji /regiony. Cílem je podporovat talentované mládežnické sportovce ve věku 14 – 22 let, kteří mají potenciál reprezentovat kraj / region na národní či mezinárodní úrovni a dosáhnout na úroveň potřebnou pro zařazení do resortních středisek, která zajišťují přípravu vrcholových veslařů v ČR. Cílem RVA je také identifikace nových talentů, jejich zapojení do systému talentované mládeže veslování a příprava k reprezentaci ČR, včetně halového veslování. Regionální veslařské akademie vyhledávají a sdružují talentovanou mládež z daného kraje / regionu. RVA spolupracují s ČVSV a kluby/oddíly na přípravě talentovaných závodníků z daného kraje/regionu. RVA zajišťují funkci krajských SCM a VSCM.

Aktuálně je do přípravy talentované mládeže zapojena Labská akademie veslování (LAV).

Dalším článkem podílejícím se na výchově mládeže ve veslování je **sportovní centrum mládeže** (dále jen SCM). SCM sdružuje mládež ve věku od 15ti do 18ti let, která již vykazuje svými výsledky známky talentu nebo mládež, která má předpoklady pro další sportovní vývoj. Příprava v SCM tvoří nastavbu nad klubovou přípravou v tréninku talentovaného sportovce. SCM vytvářejí podmínky pro systematickou dlouhodobou přípravu na reprezentaci ČR u talentovaných závodníků. SCM spolupracuje s klubovými trenéry a slouží jako základna pro dorostenecký, juniorský a následně i seniorský reprezentační výběr. Základním cílem pro členy SCM je dosáhnout na úroveň potřebnou pro zařazení do resortních středisek, která zajišťují přípravu vrcholových veslařů v ČR.

Do výchovy talentované mládeže je zapojen také projekt **SCM - Development**, který se zaměřuje na talentované závodníky ve věku 15 – 22 let, kteří se nově věnují veslování a mají sportovní perspektivu. SCM - Development je zaměřen především na sportovní přípravu směrem k rozvoji veslařských dovedností a výkonnosti tak, aby mohli být zařazení do standardních složek – SCM, VSCM a RVA, případně i resortních středisek. Tímto projektem ČVSV podporuje rozvoj zejména závodníků, kteří mají vhodné teoretické parametry pro mezinárodní úroveň v seniorských kategoriích. Aktuální výkonnost závodníků není hlavním kritériem pro jejich zařazení, podstatný je jejich potenciál. Cílem pro členy SCM - Development je dosáhnout na úroveň potřebnou pro zařazení do resortních středisek, která zajišťují přípravu vrcholových veslařů v ČR.



ČESKÝ VESLAŘSKÝ SVAZ

Zátopkova 100/2, 160 17 Praha 6-Břevnov, Česká republika

Na výše uvedené články talentované mládeže navazuje **Vrcholové sportovní centrum mládeže (VSCM)**. VSCM je zaměřeno především na sportovní přípravu závodníků ve věku 18 – 22 let směrem k reprezentaci ČR. Dále slouží jako podpora talentovaných závodníků při náročném „přechodu z juniorského do seniorského způsobu tréninku“. Cílem pro členy VSCM je dosáhnout na úroveň potřebnou pro zařazení do resortních středisek, která zajišťují přípravu vrcholových veslařů v ČR.

Na výchově talentované mládeže dále ČVS spolupracuje se Sportovním gymnáziem Pardubice a Podkrušnohorským gymnáziem Most, což jsou v současnosti jediné střední školy s výukou veslování v ČR. Tato sportovní gymnázia vhodně doplňují systém přípravy talentované mládeže ve veslování.

1. Systém a koncepce talentované mládeže

Systém a koncepce talentované mládeže je popsán v *Koncepčním projektu zabezpečení přípravy talentované mládeže ve veslování pro období 2024 a další* (viz. příloha).

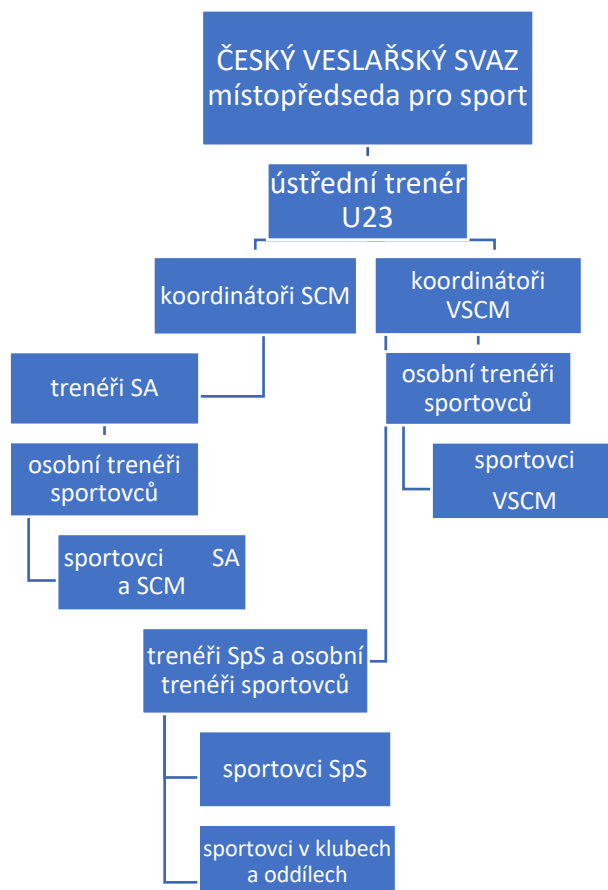
a) Řízení systému, organizační struktura (pro rok 2024)

Za organizaci, činnost a řízení systému o talentovanou mládež ve veslování zodpovídá ČVS. ČVS tímto úkolem pověřil ústředního trenéra do 23 let (dále jen UT23).



ČESKÝ VESLAŘSKÝ SVAZ

Zátokova 100/2, 160 17 Praha 6-Břevnov, Česká republika



Za činnost jednotlivých SpS je zodpovědný vedoucí trenér SpS, kterého jmenuje předsednictvo ČVS na základě zvážení návrhu klubu/oddílu.

Za činnost SCM Development je zodpovědný UT 23, případně koordinátor SCM.

Za činnost SCM je zodpovědný koordinátor SCM.

Za činnost jednotlivých RVA je zodpovědný vedoucí trenér dané RVA.

Ústřední trenér U 23, případně koordinátor SCM/VSCM zodpovídá za přípravu sportovce na společných akcích a podílí se na organizaci a činnosti SCM, VSCM a projektu SCM Development.

b) Vazba na reprezentaci under age kategorie

Koncepce SCM, VSCM, SA, SCM Development, RVA a SpS je v souladu s dlouhodobým rozvojem sportovce a zároveň v souladu s cíli reprezentačních družstev kategorií U17, U19, U23 i seniorů A.

Termíny akcí VSCM, SCM, SA a SCM Development jsou uzpůsobeny systému přípravy jednotlivých reprezentačních družstev. Trenéři VSCM, SCM a SA spolupracují na přípravě



ČESKÝ VESLAŘSKÝ SVAZ

Zátopkova 100/2, 160 17 Praha 6-Břevnov, Česká republika

závodníků pro reprezentaci a z pravidla i připravují reprezentační posádky v kategoriích U17, U19 případně U23.

c) Způsob podpory

ČVS zajišťuje financování programů na podporu přípravy talentované mládeže ve veslování z účelových prostředků NSA. RVA jsou zřizovány a financovány za podpory kraje.

Rozpočet v rámci programu NSA TALENT schvaluje předsednictvo ČVS na základě podkladů zpracovaných generálním sekretářem ČVS a ústředním trenérem U23.

Státní dotace určená na podporu přípravy talentované mládeže je určena na:

- odměny vedoucích trenérů a členů realizačního týmu
- výcvikové tábory, testování nebo závody
- zdravotní a funkční vyšetření
- regenerace a rehabilitace
- zajištění sportovního materiálu
- ostatní výdaje nebo služby

Pravidla čerpání finančních prostředků VSCM, SCM, SA a SpS ve veslování jsou každoročně aktualizována v návaznosti na pravidla čerpání finančních prostředků TALENT dle rozhodnutí o přidělení dotace NSA. Tato pravidla jsou schválena předsednictvem ČVS a zveřejněna na internetových stránkách ČVS (viz. přílohy).

Finanční prostředky na přípravu závodníků VSCM a SCM jsou rozděleny dle rozpočtů schválených předsednictvem ČVS (dále jen PČVS).

Čerpání finančních prostředků z programu Talent podléhá několikanásobné kontrole – ústřední trenér U23 ČVS, generální sekretář ČVS, předseda ČVS a kontrolní komise ČVS.

d) Trenérské zajištění

Do systému talentované mládeže mohou být zapojeni jen trenéři s platnou trenérskou licencí A nebo B (I. nebo II. třídy) se specializací veslování.

Trenéry talentované mládeže na období 1. 1. – 31. 12. daného roku schvaluje PČVS.

Trenéři talentované mládeže mají uzavřené příkazní smlouvy s ČVS na období 1. 1. – 31. 12. daného roku. Na základě příkazní smlouvy jsou odpovědní přímo Českému veslařskému svazu.



ČESKÝ VESLAŘSKÝ SVAZ

Zátokova 100/2, 160 17 Praha 6-Břevnov, Česká republika

Trenéři talentované mládeže jsou ve své činnosti metodicky UT 23 Českého veslařského svazu. Uzpůsobují přípravu závodníků potřebám reprezentačního družstva dle pokynů UT23 ČVS. Účastní se společných akcí VSCM, SCM, SpS či SCM Development, případně akcí reprezentačního družstva juniorů či seniorů.

Vzdělávání v ČVS se řídí Směrnicí o trenérských licencích v Českém veslařském svazu (viz. příloha).

ČVS klade důraz na vzdělávání trenérů zapojených do systému talentované mládeže ve veslování.

ČVS zabezpečuje vzdělávání trenérů Licence C a podílí se na vzdělávání trenérů licence A a B. Dále ČVS organizuje doškolovací kurzy nebo semináře pro obnovu trenérských licencí a další rozvoj trenérů veslování.

e) Metodika a koncepce tréninkového procesu, její kontrola

Metodika práce s talentovanou mládeží se řídí pokyny UT23 ČVS a Trenérsko-metodické komise ČVS. Metodické materiály k technice veslování, plnění tréninkových objemů, složení tréninku apod. jsou zveřejňovány na internetových stránkách ČVS.

Kontrola tréninkového procesu probíhá prostřednictvím sledování tréninkového deníku minimálně 1x za měsíc. Porovnávají jsou doporučené objemy tréninku s reálnými objemy tréninku. Sledované tréninkové ukazatele: veslování na vodě + veslování na veslařském trenažéru (Z0, Z1, Z2, Z3, Z4, Z5), silový trénink, cyklistika, plavání, běh, běžecké lyžování jóga a ostatní.

Dále probíhá testování závodníků zařazených do systému talentované mládeže, které je použito pro vyhodnocení dosavadního a nastavení následného tréninku. Testování sleduje úroveň funkčních, kondičních a specifických veslařských parametrů talentované mládeže.

Dohled nad centry mládeže zajišťuje UT23 ČVS ve spolupráci s Trenérsko-metodickou komisí ČVS a koordinátorem SCM a VSCM (v oblasti metodické) a s Generálním sekretářem ČVS (v oblasti organizační a ekonomické).

f) Vyřazování ze systému při neplnění, dohled na nadkondičním rozvojem

Sportovec může být ze systému talentované mládeže vyřazen v případech neplnění povinností člena VSCM, SCM, SA, SpS, respektive RVA, dlouhodobého onemocnění, neplnění tréninkové evidence nebo jiného závažného důvodu (viz. příloha „Statut člena VSCM, SCM, SA“).

Závodník je do systému talentované mládeže zařazován vždy na jeden rok na základě výsledků předem stanoveného testování.



ČESKÝ VESLAŘSKÝ SVAZ

Zátopkova 100/2, 160 17 Praha 6-Břevnov, Česká republika

Vstupní testy do systému TM jsou hodnoceny na základě progresivního systému. Závodník tedy musí každoročně zlepšovat výkony v testování, aby mohl být do systému zařazen i pro další sezonu.

Kontrolu plnění povinností závodníků zařazených do systému talentované mládeže provádí UT23 minimálně 1x za měsíc. Sledováno je plnění tréninkové evidence a doporučených objemů tréninku. Dále UT23 kontroluje úroveň funkčních, kondičních a specifických veslařských parametrů talentované mládeže na základě výsledků prováděného testování.

Dohled nad centry mládeže zajišťuje UT23 ČVS ve spolupráci s Analytikem ČVS (v oblasti metodické) a s Generálním sekretářem ČVS (v oblasti ekonomické).

g) Zdravotní zajištění

Zdravotní zajištění je v místě působnosti závodníků. Díky detailně zpracované *Směrnici k provádění preventivních lékařských prohlídek u výkonnostních a vrcholových sportovců startujících na akcích pořádaných ČVS a na mezinárodních soutěžích* (viz. příloha) je základní péče o talentované sportovce standardizována. Touto směrnici se řídí i provádění lékařských prohlídek.

Na lékařském zabezpečení ČVS dále spolupracuje s lékařkou komisí, s Centrem pohybové medicíny, s Centrem sportovní medicíny a dalšími lékaři. Závodníci zařazení do resortních center mají zajištěnu lékařskou péči i fyzioterapii v jejich centrech.

V kategoriích mládeže má ČVS zajištěnu vlastní fyzioterapeutku, která zajišťuje péči o závodníky na společných výcvikových táborech a závodech.

Dále jsou sledovány fyziologické parametry. Testování provádí Vědecké a servisní pracoviště tělesné výchovy a sportu CASRI.

h) Výběr zařazení dětí a mládeže do systému talentované mládeže ČVS

Výběr závodníků do center pro talentovanou mládež provádí ústřední trenér U23 dle kritérií předem schválených předsednictvem ČVS.

Uchazečem o zařazení do systému talentované mládeže může být každý závodník s platnou registrací v ČVS, který splňuje danou věkovou hranici a má české občanství.

Veslaři jsou do systému talentované mládeže zařazováni na kalendářní rok vždy od 1. 1. do 31. 12. Zařazení probíhá na základě úspěšného absolvování vstupních testů. Kritéria pro zařazení veslařů do systému jsou každoročně schvalována předsednictvem ČVS.



ČESKÝ VESLAŘSKÝ SVAZ

Zátopkova 100/2, 160 17 Praha 6-Břevnov, Česká republika

Do VSCM, SCM a SA jsou zařazováni závodníci na základě kritérií předem schválených PČVS a zveřejněných na internetových stránkách ČVS. Zařazováni jsou závodníci ve věku 16 – 23 let na základě výsledků vstupních testů –test ve veslování na vodě a baterie kondičních testů.

Do SCM Development jsou zařazováni závodníci na základě kritérií předem schválených PČVS a zveřejněných na internetových stránkách ČVS. Zařazováni jsou závodníci, kteří splňují minimální antropologické parametry, absolvují stupňovaný test na rotopedu se sledováním spotřeby VO₂max (l / min) a dále vitální kapacity plic v litrech. Na základě referenčních hodnot u VO₂max a kapacity plic hodnotící komise ve složení Předseda Trenérsko-metodické komise, přizvaný expert ČVS, vybere příslušný počet sportovců do SCM Development.

Do SpS mohou být zařazeni závodníci/nice ve věku 11 – 15 let, kteří jsou registrováni v klubu/oddílu v němž je SpS k 1. 1. zřízeno. Pro vstup do SpS je nutné absolvovat Mistrovství oblasti (Morava, Labe, Vltava) v červnu a testování obecné kondiční připravenosti. Pro výběr závodníků do SpS jsou rozhodující výsledky říjnového testování obecné kondiční připravenosti závodníků, které probíhá v období říjen – listopad. Adepti SpS jsou testováni v disciplínách: pětiskok snožmo, běh na 60 metrů, přeskok přes švihadlo na 2' snožmo, hod 2 kg medicinbalem, běh na 1000 metrů, měření hloubky předklonu. Testování hloubky předklonu je nutné absolvovat, jeho výsledky však nejsou započítávány do vstupních testů SpS. Pro zařazení sportovce do SpS je rozhodující bodové ohodnocení testování dle předem zveřejněných tabulek. Sportovec může být do SpS zařazen, pokud ve výše uvedeném testování získá minimálně 1200 bodů (v součtu všech disciplín) a zároveň nesmí více než v jednom z testů dosáhnout na 0 bodů.

System talentované mládeže ČVS je uzpůsoben věkovým zákonitostem vrcholového veslování, kdy na nejvyšší mezinárodní úroveň dosahují zejména závodníci přibližně ve věku 22 – 30 let. SpS je tedy zaměřeno na obecnou kondici dětí, která je nezbytnou základnou pro další sportovní rozvoj sportovce.

Na specifickou veslařskou výkonnost se začínáme zaměřovat až v SCM u závodníků ve věku 16 – 18 let.

Pro závodníky, kteří mají dobré předpoklady pro veslování a prozatím nedosáhly na úroveň VSCM, SCM případně resortních center, je zřízen projekt SCM – Development, který těmto závodníkům pomáhá dosáhnout na požadovanou výkonnostní úroveň ve veslování.



ČESKÝ VESLAŘSKÝ SVAZ

Zátokova 100/2, 160 17 Praha 6-Břevnov, Česká republika

Na přípravě talentovaných závodníků ve věku 18 let a starší ČVS spolupracuje s rezortními centry Dukla a Olymp. Od roku 2024 se na přípravě těchto závodníků podílí i VSCM, které má za úkol pomoc s přípravou sportovců až na úroveň reprezentace seniorů A. Příprava talentovaných závodníků ve věku 18 – 23 je již zaměřena na vrcholové veslování.

Pro závodníky, kteří mají dobré předpoklady pro veslování a prozatím nedosáhly na úroveň VSCM, SCM případně resortních center, je zřízen projekt SCM – Development, který těmto závodníkům pomáhá dosáhnout na požadovanou výkonnostní úroveň ve veslování.

ČVS zřizuje **SpS** při veslařském klubu nebo oddílu, který splňuje předpoklady pro sportovní přípravu úměrné věku závodníků 10 – 15 let a to zejména:

- vhodné prostory pro trénink mládeže (tělocvična, vodní plocha apod.)
- ekonomicko-organizační podmínky pro sportovní přípravu talentované mládeže
- zabezpečení vedení sportovní přípravy trenérem s platnou trenérskou licenci A nebo B ve veslování a další vzdělávání tohoto trenéra
- dlouhodobá práce s mládeží dle metodických pokynů ČVS

ČVS od roku 2024 zřizuje jedno centrální **SCM** s celorepublikovou působností. Koordinaci zajišťuje koordinátor SCM/VSCM.

VSCM je zřízeno centrálně při ČVS s celorepublikovou působností. Koordinaci zajišťuje koordinátor SCM/VSCM.

Regionální veslařské akademie zřizuje ČVS ve spolupráci s kraji / regiony. ČVS zřizuje RVA v lokalitách, které splňují předpoklady pro sportovní přípravu úměrnou všem věkovým kategoriím od 14 do 23 let a to zejména:

- vhodné sportovní prostory, podmínky pro trénink na vodě (vodní plocha, člun apod.) a lodní materiální vybavení
- ekonomicko-organizační podmínky pro sportovní přípravu talentované mládeže na úrovni kraje/regionu



ČESKÝ VESLAŘSKÝ SVAZ

Zátopkova 100/2, 160 17 Praha 6-Břevnov, Česká republika

- zabezpečení vedení sportovní přípravy trenérem s platnou trenérskou licenci A ve veslování a další vzdělávání tohoto trenéra
- podmínky pro dlouhodobou práci s talentovanými veslaři na úrovni daného kraje/regionu dle metodických pokynů ČVS

RVA jsou zřizovány rozhodnutím ČVS a provozovány samostatným spolkem vytvořených za účelem zřízení a zajištění RVA. Působnost RVA je určena pro daný kraj / region.

Aktuálně je do přípravy talentované mládeže zapojena Labská akademie veslování (LAV) v Ústeckém kraji.

Projekt **SCM development** je zřízen v sídle ČVS s celorepublikovou působností. Koordinaci zajišťuje koordinátor SCM/VSCM.

2. Vyhodnocení péče o talentovanou mládež

a) Řízení systému, organizační struktura

ČVS je spokojen s řízením systému talentované mládeže na úrovni mládežnických kategorií. Pro efektivnější návaznost v systému přípravy talentované mládeže zejména směrem k seniorským kategoriím došlo v roce 2023 ke „sloučení“ funkcí ústředního trenéra mládeže a ústředního trenéra U23. Nově je za celý systém talentované mládeže zodpovědný UT 23, který má za úkol mimo jiné i úspěšný přechod závodníků mezi jednotlivými kategoriemi.

Ke konci roku 2023 byla ukončena činnost projektu Talent ID. Projekt SCM – Development je pro od 1. 1. 2024 zřízen s velmi podobnými úkoly jako předchozí Talent ID. Rozdílem (oproti Talent ID) je důsledné zaměření na závodníky nově začínající s veslováním.

Od roku 2024 dále došlo ke změně v systému SCM. SCM je zřízeno pouze při ČVS. Za činnost SCM je zodpovědní UT U23 a koordinátoři SCM. Nové centrální SCM prochází i nadále vývojem a dalšími cíli pro tento projekt je zajištění komplexních služeb odborníků v oblasti fyzioterapie, lékařské péče, nutriční, sportovní psychologie apod. Též SCM postupně rozšiřuje počet společných akcí (výcvikové tábory a mezinárodní regaty).

ČVS od 1. 1. zřídil 12 sportovních akademií, které jsou součástí systému přípravy talentovaných sportovců.

Organizační struktura vychází z faktu, že veslařské kluby jsou základním a nepostradatelným článkem v přípravě talentované mládeže ČVS.



ČESKÝ VESLAŘSKÝ SVAZ

Zátopkova 100/2, 160 17 Praha 6-Břevnov, Česká republika

Nově také ČVS od 1. 1. 2024 zřídil VSCM. VSCM je též zřízeno centrálně u ČVS. ČVS tak reagoval na potřebu podpory talentovaných závodníků při náročném „přechodu z juniorského do seniorského způsobu tréninku“. Cílem pro členy VSCM je dosáhnout na úroveň potřebnou pro zařazení do resortních středisek, která zajišťují přípravu vrcholových veslařů v ČR.

b) Vazba na reprezentaci under age kategorie

Za propojení reprezentace U17, U19 a U23 s přípravou závodníků zařazených do systému talentované mládeže zodpovídá UT23, který je zodpovědný jak za mládežnické reprezentace, tak za SCM, SCM Development, SpS, RVA, VSCM a SA .

UT23 se dále zodpovídá předsednictvu ČVS.

Testování závodníků SCM, RVA, SCM Development, VSCM a SA a všechny akce těchto projektů jsou sestavovány v souladu s přípravou závodníků pro reprezentace U17, U19 a U23.

ČVS pokračuje v úzké spolupráci s resortními centry tak, aby byl zajištěn bezproblémový přechod závodníků talentované mládeže ČVS do těchto center a do této činnosti nově výrazně zapojuje i VSCM. Resortní centra jsou pak klíčovým partnerem ČVS v přípravě závodníků seniorských reprezentací.

c) Způsob podpory

Podpora je úměrná věku a úrovni jednotlivých závodníků.

V klubech, kde je zřízena SA (12 klubů v ČR) mají závodníci plnou podporu profesionálních trenérů. ČVS aktuálně zkvalitňuje zajištění tréninku samostatně se připravujících sportovců prostřednictvím společných výcvikových táborů a kooperací s UT23 a koordinátory SCM a VSCM.

Způsob čerpání finančních prostředků je detailně zpracován, každoročně aktualizován a zveřejňován na internetových stránkách ČVS. Několikanásobná kontrola čerpání finančních prostředků (UT23, Generální sekretář, Předseda ČVS, případně Kontrolní komise ČVS) je plně dostačující.

d) Trenérské zajištění

Za ČVS zodpovídá za metodické vedení talentované mládeže UT23, který spolupracuje s Analytikem ČVS. V roce 2024 byla zřízena SA při 12 klubech napříč ČR.

Trenéři odvádějí ve svých střediscích kvalitní práci, o které svědčí mimo jiné úspěchy ne mezinárodní úrovni v juniorských kategoriích.



ČESKÝ VESLAŘSKÝ SVAZ

Zátopkova 100/2, 160 17 Praha 6-Břevnov, Česká republika

Výzvou do dalších let zůstává zvýšit úspěšnost talentovaných závodníků do kategorie U23 a seniorů A.

e) Metodika a koncepce tréninkového procesu, její kontrola

Metodika a koncepce tréninkového procesu je pravidelně aktualizována Trenérsko-metodickou komisí ČVS a Ústředním trenérem ČVS.

V posledních letech nabývá stále více na důležitosti obecná kondiční příprava mládežnických závodníků. Na tento fakt reaguje i metodika a koncepce tréninkového procesu ve veslování. Ve výběru do systému talentované mládeže a při dlouhodobém sledování mladých závodníků (zejména členů **SpS**) zvyšujeme důležitost testů zaměřených na obecnou kondici.

Dále ČVS pracuje na vyhledávání závodníků s dobrými somatickými předpoklady pro seniorské veslování, a to zejména pomocí projektu SCM Development, SCM i VSCM.

Kontrola tréninkového procesu probíhá zejména pomocí nastaveného testování závodníků a sledováním tréninkových objemů v tréninkovém deníku.

Je třeba pokračovat v trendu rozvoje a sledování obecné kondice.

Též je třeba nadále zkvalitňovat vedení tréninkového deníku, který je nezbytnou součástí pro sledování a vyhodnocení tréninkového procesu. Proto od roku 2024 přechází ČVS na nový tréninkový deník – Yarmill, ve kterém je možné zajistit více analytických výstupů a tím dále zvyšovat úroveň celého procesu.

f) Dohled nad kondičním rozvojem (trenéři, testování)

Za ČVS zodpovídají za dohled UT23 a trenérsko-metodická komise.

Na úrovni jednotlivých sportovních akademií a středisek za dohled zodpovídá vždy hlavní trenér dané SA, respektive SpS.

U mladších závodníků (SpS) jsou sledovány zejména nespecifické kondiční parametry.

U starších závodníků (SCM, SCM Development, RVA) sleduje ČVS specifické i nespecifické kondiční parametry závodníků.

U VSCM je pak již velký důraz na sledování zejména specifických veslařských parametrů. Sledování nespecifických kondičních parametrů je však zachováno i v této kategorii.

g) Zdravotní zajištění

Mládežnický tým ČVS spolupracuje s fyzioterapeutkou Radkou Šindílkovou, která se zúčastňuje společných výcvikových táborů a pracuje zejména na prevenci zranění. Ve směru prevence zranění, zvýšení flexibility a kloubní mobility a v kompenzačním cvičení dochází v posledních letech u talentované mládeže k výraznému posunu.



ČESKÝ VESLAŘSKÝ SVAZ

Zátokova 100/2, 160 17 Praha 6-Břevnov, Česká republika

Další fyzioterapii a rehabilitace zajišťují sportovní akademie a střediska v místě jejich působnosti.

Zdravotní zajištění je tedy uzpůsobeno tak, aby bylo dosažitelné v lokalitách jednotlivých center.

h) Výběr zařazení dětí a mládeže do systému talentované mládeže ČVS

Závodníci zařazení do SCM jsou dlouhodobě úspěšní na juniorské mezinárodní úrovni. To nám potvrzuje dobré nastavení sledování specifických veslařských parametrů v této kategorii.

ČVS však poslední roky naráží na problémy při přechodu závodníků do kategorie U23 a seniorů A. Jako součást řešení tohoto problému je zaměřit se na antropometrické parametry a lepší fyzickou připravenost závodníků. S tímto cílem ČVS provedl úpravy vstupních testů do SCM pro rok 2024, které sledují i tyto faktory.

Materiál projednán dne 6.2.2025

CZECH ROWING ASSOCIATION
Zatopkova 100/2
169 00 Prague 6
Czech Republic

tel.: +420 739 435 310
mail: info@veslo.cz
www.veslo.cz